

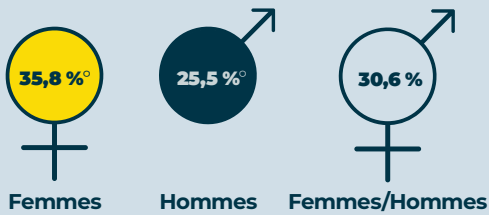
# Entre le travail, les enfants et les parents vieillissants : les défis des personnes proches aidantes de la « génération sandwich »

Les données sont tirées de l'Enquête sociale générale (2018), compilées par l'Institut de la statistique du Québec et présentées dans le rapport statistique *Qui sont les personnes proches aidantes au Québec et quel type de soutien apportent-elles ? Une analyse différenciée selon le sexe et l'âge* (2023) de l'Observatoire québécois de la proche aidance.

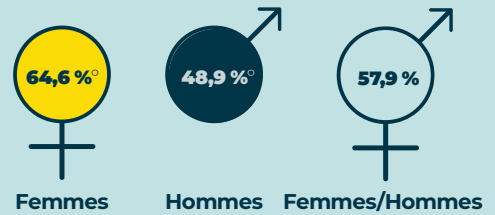
Au Québec, les personnes proches aidantes (PPA) de la « génération sandwich » sont des adultes d'âge moyen se retrouvant à concilier : **proche aidance, famille et emploi**

## → PROCHE AIDANCE

C'est dans le groupe d'âge des **45 à 64 ans** que l'on trouve la plus grande proportion de PPA.

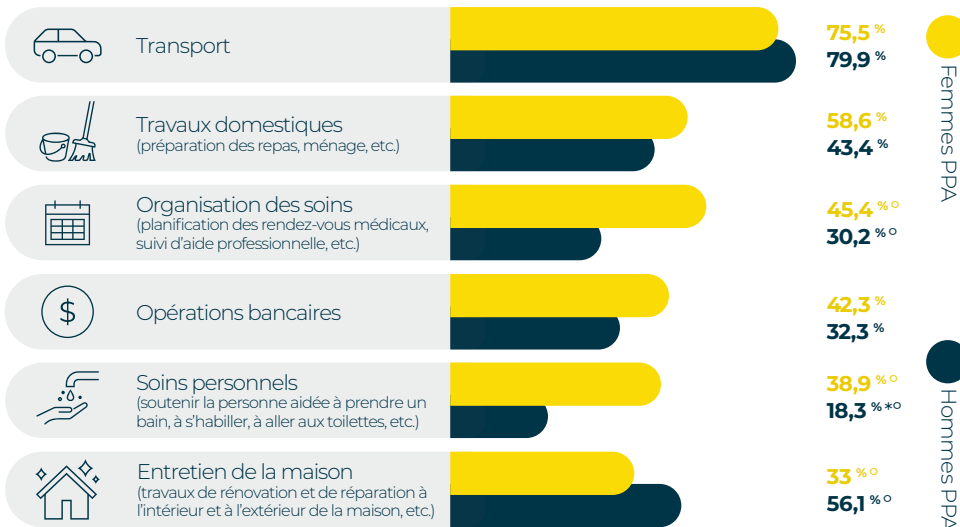


Les PPA adultes d'âge moyen sont plus susceptibles de **soutenir un parent** (père/mère) que les autres PPA.



### ACTIVITÉS DE SOUTIEN

Les PPA de 45 à 64 ans, en particulier les femmes, effectuent une plus grande variété d'activités de soutien que toutes les autres catégories d'âge.



\*Pour cette donnée, le coefficient de variation se situe entre 15% et 25%. L'estimation est donc à interpréter avec prudence.

<sup>o</sup>Exprime une différence significative entre la proportion des hommes et celle des femmes.

## → FAMILLE

En 2018, au Québec,

**39,6 %**

des familles où les enfants résident encore chez leur parent ont **un parent** âgé entre **45 et 64 ans**<sup>1</sup>.

## → EMPLOI

Près de **6 PPA sur 10** ont un emploi (57,1%)



Chez les PPA de 45 à 54 ans

**8 PPA sur 10** ont un emploi (83 %)



### Quelles sont les conséquences vécues par les PPA de la « génération sandwich » ?

Elles sont appelées à cumuler diverses responsabilités (emploi, famille) auxquelles s'ajoute la proche aidance. Le cumul de ces diverses responsabilités peut avoir des conséquences importantes, par exemple du **stress émotionnel, physique ou financier**<sup>2</sup>.

Il est important d'aller chercher le soutien approprié lorsque vous en ressentez le besoin.

**Vous cherchez du soutien ?**  
Appelez au 811 (Info-Santé/Info-Social) ou contactez le service Info-Aidant de l'Appui

**Besoin de plus d'informations ?**  
Visitez le site web de l'Observatoire québécois de la proche aidance



#### Pour citer ce document

Girard-Marcil, C et Reiss, M (2023). *Entre le travail, les enfants et les parents vieillissants : les défis des personnes proches aidantes de la « génération sandwich »*. Observatoire québécois de la proche aidance, Direction des affaires académiques et de l'éthique de la recherche, CIUSSS du Centre-Ouest-de-l'Île-de-Montréal.

<sup>1</sup> Statistique Canada. 2018. Tableau 11-10-0011-01 Familles de recensement selon l'âge du partenaire ou du parent le plus âgé et le nombre d'enfants.

<sup>2</sup> Gagnon, M. et Beaudry, C. (2019). *Le bras de fer de la conciliation vie professionnelle-responsabilités de soins des aidantes en emploi : entre équilibre et décrochage*. *Enfances, Familles, Générations*, (32). <https://doi.org/10.7202/1064513ar>

Graphisme **Thibaud Marque**